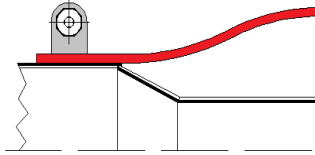




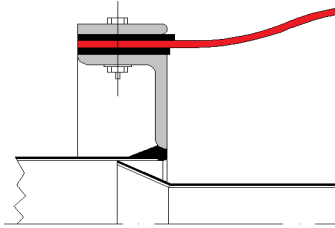
INSTRUCCIONES DE MONTAJE

Compensador tipo Banda



Si la forma de montaje es mediante abrazaderas:

Colocar el compensador sobre el tubo o el sistema donde se vaya a montar. Estirarlo hasta que no se formen ondas y esté perfectamente adaptado. Sujetarlo fuertemente con sargentas u otro medio de sujeción.



Si la forma de montaje es mediante contrabridas:

Colocar y atornillar las contrabridas metálicas empezando por la que esté diametralmente opuesta a la zona de cierre de la banda. Seguir colocando el resto de contrabridas siguiendo el contorno de la banda, asegurándose de que el tejido quede tenso y sin arrugas.

Dejar sin colocar de momento las contrabridas de toda la zona de cierre de la banda.

Ahora se procede al **cierre y sellado de todas las capas que conforman la banda, empezando por la más interior hacia el exterior:**

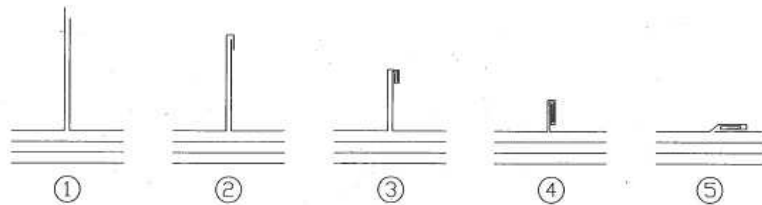
Primera capa: se montan ambos extremos uno sobre otro (una solapa de unos 150mm) y se cose con hilo y aguja que se suministra junto con el compensador.

Segunda capa: se procede a una unión a tope separada de la primera capa en 150mm. Y se cose igual que la primera capa con aguja e hilo.

Tercera capa y siguientes: se procede igual que con la segunda capa dejando siempre unas distancias entre costura y costura de unos 150mm. en todas las capas hasta llegar a la capa de teflón (capa de estanqueidad)

Capa de teflón: como no se puede coser, se procede a un plegado que debe hacerse con sumo cuidado, de acuerdo con el esquema adjunto; cada doblez tiene que tener unos 40mm. de ancho. Una vez doblado, para que se sujete hasta que se atornillen las bridas o abrazaderas, se pueden poner unas tiras de celo.

Esta forma de cierre ha de aplicarse a todas las capas de teflón (o materiales cuyo aspecto y composición sea teflón), independientemente que estén colocadas en el medio de las capas o como última capa.



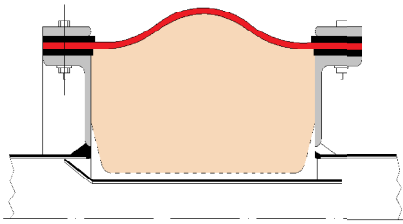
Siguiente capa (si las hay): se procede igual que con las primeras.

Capa exterior: se pega con silicona siguiendo el siguiente procedimiento:

Se aplica silicona sobre las dos superficies a unir. Un vez aplicada se sitúa una capa sobre la otra presionando hasta tener un contacto total entre ambas caras. El tiempo de endurecimiento dependiendo de la temperatura ambiente puede oscilar entre una y dos horas. **Una vez cerrado el compensador mediante las operaciones indicadas, proceder a su montaje mediante bridas (las que quedaban por colocar), abrazaderas.... (el sistema que se haya previsto).**

INSTRUCCIONES DE MONTAJE

Compensador tipo Banda con paquete aislante



Antes de colocar la banda hay que colocar el bolster o paquete aislante en el hueco que queda entre la camisa metálica y la banda textil. Introducir el bolster hasta rellenar todo el hueco (si el bolster está dividido en varios tramos, ir colocando todos hasta completar todo el perímetro).

Colocar después la banda sobre el tubo o el sistema donde se vaya a montar. Estirarlo hasta que no se formen ondas y esté perfectamente adaptado.

Sujeterlo fuertemente con sargentas u otro medio de sujeción.

Si la forma de montaje es mediante contrabridas: colocar y atornillar las contrabridas metálicas empezando por la que esté diametralmente opuesta a la zona de cierre de la banda.

Seguir colocando el resto de contrabridas siguiendo el contorno de la banda, asegurándose de que el tejido quede tenso y sin arrugas.

Dejar sin colocar de momento las contrabridas de toda la zona de cierre de la banda.

Ahora se procede **al cierre y sellado de todas las capas que conforman la banda, empezando por la más interior hacia el exterior:**

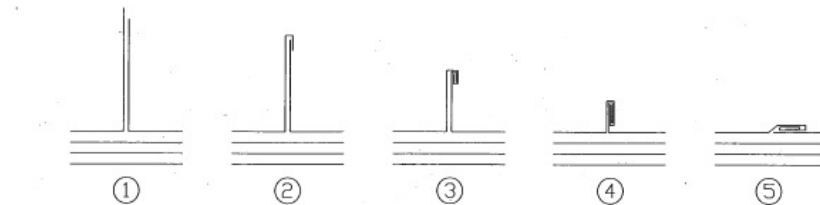
Primera capa: se montan ambos extremos uno sobre otro (una solapa de unos 150mm) y se cose con hilo y aguja que se suministra junto con el compensador.

Segunda capa: se procede a una unión a tope separada de la primera capa en 150mm. Y se cose igual que la primera capa con aguja e hilo.

Tercera capa y siguientes: se procede igual que con la segunda capa dejando siempre unas distancias entre costura y costura de unos 150mm. en todas las capas hasta llegar a la capa de teflón (capa de estanqueidad)

Capa de teflón: como no se puede coser, se procede a un plegado que debe hacerse con sumo cuidado, de acuerdo con el esquema adjunto; cada doblez tiene que tener unos 40mm. de ancho. Una vez doblado, para que se sujete hasta que se atornillen las bridas o abrazaderas, se pueden poner unas tiras de celo.

Esta forma de cierre ha de aplicarse a todas las capas de teflón (o materiales cuyo aspecto y composición sea teflón), independientemente que estén colocadas en el medio de las capas o como última capa.



Siguiente capa (si las hay): se procede igual que con las primeras.

Capa exterior: se pega con silicona siguiendo el siguiente procedimiento:

Se aplica silicona sobre las dos superficies a unir. Un vez aplicada se sitúa una capa sobre la otra presionando hasta tener un contacto total entre ambas caras. El tiempo de endurecimiento dependiendo de la temperatura ambiente puede oscilar entre una y dos horas. Una vez cerrado el compensador mediante las operaciones indicadas, proceder a su montaje mediante bridas (las que quedaban por colocar), abrazaderas....(el sistema que se haya previsto).

INSTRUCCIONES MONTAJE AISLANTE+MALLA

Compensador con paquete aislante y malla protectora

Montaje del paquete aislante consistente en malla de acero inoxidable y lana mineral.

El paquete aislante se colocará previamente al compensador.

Pasos a seguir:

Paso nº 1



Se extiende la malla metálica alrededor del hueco donde va el compensador (alrededor de la camisa metálica si es que la tiene).

Se le va dando la forma ya sea circular o rectangular.

El ancho de la malla es mayor que el hueco del compensador ya que el "sobrante" de cada lado se dobla y se suelda a la brida mediante pequeñas pletinas metálicas.

Estas pletinas irán separadas unos 150mm.



Fotografías 1 y 2.

Paso nº 2



Se coloca la primera capa de lana mineral alrededor de todo el conjunto.

La lana mineral tiene por una de sus caras una malla metálica.

Ésta cara deberá colocarse hacia el interior, nunca hacia fuera ya que podría rozar la tela del compensador y rasgarlo.

Fotografía 3.

Paso nº 3



Se colocan las sucesivas capas de lana mineral (tantas como haya).

Fotografía 4.



INSTRUCCIONES DE MANIPULACION DE COMPENSADORES TEXTILES

1º El cliente deberá notificar a COMDIFLEX que ha recibido el material objeto de esta garantía en perfectas condiciones en el lugar de entrega acordado, en un plazo máximo de 15 (quince) días a partir de la fecha de entrega. En el supuesto de que COMDIFLEX no haya recibido notificación por escrito del cliente a los quince días a partir de la entrega del producto al cliente, se supone que el producto ha sido recepcionado por el cliente en perfectas condiciones.

2º Los compensadores de tejido son muy sensibles a los daños originados en el transporte, motivo por el cual deben ser tratados y manipulados con el cuidado adecuado. Por lo tanto, las cajas (en las cuales van dispuestas los compensadores) deben manipularse con sumo cuidado, en los procesos de carga y de descarga, evitándose las maniobras y golpes bruscos.

3º Hasta su montaje, los compensadores deben de ser almacenados en su embalaje original, con cuidado en un local cerrado, manteniéndolos en sitio seco (a una temperatura no inferior a 5 grados centígrados). No deben abrirse las cajas si los compensadores no van a montarse seguidamente (con inmediatez).

4º Si la caja ha de manipularse y/o transportarse desde su lugar de almacenamiento hasta su lugar de izado, debe hacerse con cuidado evitándose las maniobras y golpes bruscos. Se procederá a la apertura de la caja justo antes del proceso de izado del compensador hasta el lugar dispuesto para su montaje. Si en las cajas hay dispuestos varios compensadores, si alguno no se monta con inmediatez, deberá cerrarse la caja, la cual no se abrirá nuevamente hasta que se vaya a proceder con inmediatez al izado y montaje del compensador en cuestión.

5º En el proceso de izado y/o de manipulado (con los correspondientes elementos de elevación) ha de prevenirse cualquier golpe ó maniobra brusca con cantos vivos y con elementos puntiagudos, que pudiesen deteriorar la parte textil.

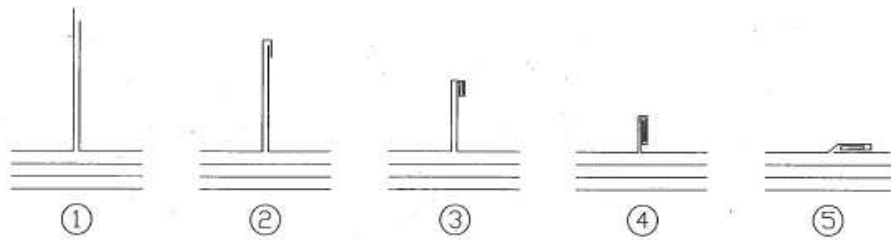
6º En el proceso de montaje, no han de depositarse elementos (tornillos, herramientas,..., etc.) en la parte textil (sobre todo elementos puntiagudos y con canto vivo) que pudiesen deteriorarlo. Se desaconseja taxativamente pisar la parte textil de los compensadores textiles en cualquier circunstancia.

7º Si se está soldando a menos de 3 metros del compensador (soldado de los marcos de las bridas de conexión del cliente), es imprescindible proteger al compensador (parte textil) de las chispas de la soldadura por medio de una cortina adecuada de protección, dispuesta entre el proceso de soldado y el compensador, que garantice la absorción de las chispas.

8º Una vez totalmente finalizado el proceso de montaje del compensador textil, ha de asegurarse de que en el proceso de funcionamiento no se depositan ó incidan en la parte textil objetos puntiagudos, piedras, focos de calor externos u otros elementos negativos que pudiesen dañar la parte textil. NO deberán efectuarse procesos de soldadura a proximidad de la parte textil (menos de 3 metros), ni permitir que las chispas del citado proceso caigan sobre la parte textil en cualquier circunstancia.

CROQUIS PARA EL CIERRE DE LA LAMINA DE PTFE

Etapas para el cierre del folio de ptfé



SOLAPADO DE LAS CAPAS

